

**ULUSLARARASI DOSTLUK KONSEYİ (CIF) İSVEÇ
MESLEKİ VE KÜLTÜREL DEĞİŞİM PROGRAMI RAPORU**

(17 NİSAN-18 MAYIS 2009)

GÜLCAN URHAN

Council of International Fellowship (CIF) programını ilk başlatan Henry B. Ollendorf, Frankfurt Üniversitesi'nde Hukuk öğrenimi gördükten sonra Berlin Üniversitesi'nde doktorasını yapmıştır. 1938 yılında Amerika Birleşik Devletleri'ne göç eden Ollendorf, Colombya Üniversitesinde sosyal hizmet Okulu'nu bitirmiş ve hemen sonra Cleveland'da göçmenlerin yoğun olduğu bir bölgede çalışmaya başlamıştır.

Amerika Birleşik devletleri, Ollendorf'a Almanya'da gençlere yönelik başlatılacak olan yeniden eğitim programında görev vermiştir. Almanya'da program başladıktan sonra Alman devletinin finansmanlığında genç sosyal çalışmacıları 1956'da ABD'ye götürmüştür. Burada sosyal çalışmacıların hem eğitim hem de mesleki deneyimlerin paylaşmalarına olanak tanınmıştır. Ollendorf bu programın daha kapsamlı hale getirilmesi için çalışmış 10 yıl sonunda 60 değişik ülkeden 1100 kişi bu programdan yararlanma şansı bulmuştur. Böylece Cleveland International Program'ını (CIP) başlatmıştır. Bu gün CIP programı yaklaşık 120 ülkede yürütülmektedir.

Bu programla oluşan yardımlaşma ve dostluk duygusuna daha formal bir karakter kazandırmak için 1960 yılında Cleveland International Fellowship kurulmuştur.

CİF HAKKINDA KISA BİLGİ

CIF sosyal hizmet alanında çalışanlara yönelik uluslar arası bir değişim programıdır. Genel amacı ülkeler arası dostluk, dayanışma ve mesleki deneyimleri paylaşma fırsatı vererek, tüm dünyada barış ve özgürlüğün yayılmasını sağlamaktır. Dünyanın değişik bölgelerinde sosyal hizmet alanında çalışan meslek elemanlarını bir araya getirerek, karşılıklı bilgi ve deneyimlerin paylaşılması yoluyla yeni deneyimler yaşama fırsatı veren CIF, böylece kültürel ilişkilerin güçlenmesi, bilgi ve deneyim paylaşımını sağlamayı hedeflemektedir. Bu amaçla değişim programları, konferans, seminer ve toplantılar düzenlemekte, ulusal CIF şubelerinin oluşturulmasına destek vermektedir.

1960 yılında başlayan çalışmalar halen yedi kıtada 30'dan fazla ülkede devam etmektedir¹. Türkiye'de de CIF programları "Sosyal Hizmetler Alanında Çalışanlar Derneği" aracılığıyla yürütülmektedir.

¹ <http://www.cifinternational.com/>

CIF-İSVEÇ 2009 PROGRAM SÜRECİ

17 Nisan-18 Mayıs 2009 tarihleri arasında gerçekleşen CIF-İsveç programında Avustralya, Fransa, Hindistan, İsviçre, Latviya, Rusya ve Türkiye'den yedi sosyal hizmet uzmanı bir araya gelmiştir. İsveç'in başkenti Stockholm'de başlayan program; "Tanışma ve Oryantasyon", "Teorik Program", "Saha Programı" ve "Değerlendirme" olmak üzere dört kısımdan oluşmuştur.

TEORİK PROGRAM- STOCKHOLM

Programın ilk iki günü, İsveç CIF yönetimi ve üyelerinin katılımıyla tanışma ve oryantasyon kısmı gerçekleşmiştir. Tanışma ve Oryantasyon bölümünde katılımcılar ve İsveç-CIF üyeleri kendilerini ve çalışma alanlarını tanıtmış, her katılımcıya programın içeriği, iletişimde bulunacağı kişiler, ziyaret edilecek yerler ve Stockholm'de ulaşım, kültürel, sanatsal etkinlikler hakkında bilgilerin bulunduğu dosya verilmiştir.

Programın Stockholm'de gerçekleşen ve iki hafta süren teorik kısmı, çeşitli kuruluşlara yapılan ziyaretlerle birlikte sürdürülmüştür. Bu süreçte Parlamento (Sveriges riksgård-the parliament), Sağlık ve Sosyal İşler Bakanlığı'na Bağlı Ulusal Sağlık ve Refah Kurulu, Sivil Toplum Örgütü olarak faaliyet gösteren Kiliseye bağlı "Sosyal Misyon" (Sociala Missionen), Çocuk Ombudsmanlığı, Katrineholm Belediyesi, Stockholm İl Genel Meclisi'ne bağlı hizmet veren özürülülerin işlettiği restoran ve Özel Eğitim Merkezi PUFFA, Madde Bağımlıları ve Evsizler Merkezi, Özel Aile Terapisi Merkezi, İsveç Kilisesi'ne bağlı Alkol-madde bağımlıları Tedavi Merkezi (Ersta Turning Point), Kadın Sığınma Evi, Gençlik Rekreasyon Merkezi ve Kütüphanesi, Göç Bürosu ve Nacka Belediyesi'nden oluşan sosyal hizmet kurum ve kuruluşları ziyaret edilerek, yetkili kişilerden İsveç'in sosyal refah sistemi, özürülü politikaları, çocuk, gençlik, kadın ve aile refahı, alkolik, uyuşturucu bağımlıları ve evsizlere yönelik sosyal politikaları, belediyelerin sosyal hizmet çalışmaları hakkında bilgi alınmış, gözlem yapma fırsatı bulunulmuştur.

Program devam ederken, aynı zamanda bu programın bir diğer amacı olan İsveç'in geleneksel ve kültürel yapısını tanıma fırsatı tanıyan birçok aktivite düzenlenmiştir. Misafir olarak kalınan ailelerin günlük yaşantıları, arkadaşları ve yakın akrabaları ile tanışılmış, geleneksel ve kültürel değerler,



Katrineholm Belediyesi'ne yapılan gezi yerel gazetede haber olarak verilmiştir.

yemek kültürü, alışkanlıklar ve beğeniler karşılıklı olarak paylaşılmıştır. 30 Nisan'da Baharı Kutlama Şenlikleri coşkusu birlikte yaşanmıştır. 1 Mayıs'ta Ulusal Bayram olarak kutlanan İşçi Bayramı etkinlikleri izlenmiştir. Bazı CIF üyelerinin davetleri ile farklı ev yaşantıları, şehir dışındaki çiftlik evlerindeki deneyimleri, hobilerine yönelik gözlem yapma fırsatı elde edilmiştir. Stockholm'de Nobel Ödüllerinin seremonisinin yapıldığı ve yemeğinin verildiği Belediye Sarayı (City Hall), müzeler, sanat evleri, alışveriş merkezleri, botanik bahçesi, İsveç'lilerin geleneksel yaşantılarının canlandırıldığı Skansen Parkı, grup arkadaşları ve CIF'in bazı üyelerinin katılımıyla gezilmiş, bütün aktivitelerde ve günlük yaşamda misafir olarak kalınan ailenin ve CIF üyelerinin yakınlığı ve misafirperverliği ile karşılaşılmıştır.

Stockholm'de gerçekleşen iki haftalık teorik program sonunda katılımcıların bireysel alan çalışması programları Stockholm dışında gerçekleşmiştir. Programın saha uygulama, gözlem ve incelemeleri; İsviçre ve Hindistan'dan gelen katılımcılar Nyköping, Latviya'dan gelen katılımcı Våsterås, Avustralya'dan gelen katılımcı Växjö, Fransa'dan gelen katılımcı Norrköping'de tamamlanmıştır. Benim ve Rusya'dan gelen katılımcının bireysel programı Malmö'de gerçekleşmiştir.

SAHA PROGRAMI- MALMÖ

Malmö'ye yapılan beş saatlik tren yolculuğu sonunda, 15 günlük süre boyunca misafir olarak kalacağımız aileler tarafından karşılanılmış ve CIF yöneticisi ile tanışılmıştır. 4 Mayıs'ta başlayan programın ilk günü bir oryantasyon toplantısı yapılmış, Malmö'de gerçekleşecek program ve şehir hakkında bilgi alınmıştır. Belediye Sarayının bulunduğu Hyllie ilçesinde, belediye tarafından yürütülen sosyal hizmetler konusunda bilgi aktarılmıştır. Daha sonraki günler sırasıyla aile ve çocuklara kurum bakımı veren Enebacken Çocuk Yuvası (Enebackens barnhem); İsveç Cinsel Eğitim Derneği, Lund Üniversitesi Sosyal Hizmet Bölümü; Özel Aile Danışmanlığı Merkezi; aile, çocuk refahı alanında bilgi, terapi ve sosyal hizmetler sunan ve özel bir kurum olan Familjeforum; Hyllie Belediyesi'ne bağlı Aile ve Çocuk Sosyal Servisi; okul sosyal hizmeti örneği olarak Agnesfrids Meslek Lisesi; Tohum Özürlüler Merkezi (Fröet), Çocuk ve Gençlik Habilitasyon Merkezi; Bulaşıcı Hastalık Kontrol Ünitesi; Parkskolan Özel Eğitim Okulu ziyaret edilmiş, kuruluşlarda çalışan meslek elemanları ile mesleki bilgi ve deneyimler paylaşılmıştır. İsveç'in en eski üniversitesi olan Lund Üniversitesi'nin Sosyal Hizmet Bölümü ziyaret edilmiş, öğretim üyeleriyle görüşülmüş, kütüphanesinden kaynak temin edilmiştir.

Malmö'nün konumu itibariyle Lund şehrine 25 dakika uzaklıkta olması nedeniyle Lund'da bulunan Sosyal Hizmet Okulu ve sosyal hizmet kuruluşları ziyaret edilebilmenin yanında, tarihi dokusu, ülkenin en önemli katedralinin bu şehirde olması ve eski tarihi binaları ile oldukça etkileyici olan bu kenti gezme ve şehrin turistik bölgelerini görme fırsatına sahip olunmuştur. Ayrıca Danimarka'nın Copenhagen şehrine çok yakın uzaklıktaki Malmö'den, CIF üyeleri ile birlikte Copenhagen'a günü birlik gezi düzenlenmiştir.

Malmö'deki alışveriş merkezleri, meydanları, turistik yerleri gezilmiş, misafir olarak kalınan aileyle birlikte konser, sinema etkinliklerine katılmıştır. Diğer CIF üyeleri ile bir araya gelinmiş, mesleki deneyimler, Stockholm'den nispeten farklı kültürel, geleneksel ve günlük yaşam hakkında bilgi edinme imkanı elde edilmiştir.

16 Mayıs'ta Malmö'deki program tamamlanmış ve Stockholm'e geri dönmüştür. Stockholm'de tüm grup üyeleri bir hostelde kalmış, burada CIF yöneticileri ve üyelerinin katılımıyla değerlendirme toplantısı yapılmıştır. Değerlendirmeden sonra İsveç-CIF'in hazırlamış olduğu değerlendirme formları doldurularak teslim edilmiştir. 17 Mayıs akşamı, katılımcıları misafir eden aileler, CIF yöneticileri ve üyelerinin katılımıyla grup için bir veda partisi düzenlenmiş, katılım sertifikaları verilmiştir. 18 Mayıs tarihinde tüm grup üyeleri ülkelerine geri dönmüştür.



İSVEÇ-İSVEÇ KRALLIĞI

(KONUNGARIKET SVERIGE)

İsveç, Kuzey Avrupa'daki İskandinavya yarımadasında yer alan bir ülkedir. Ülkenin sınır komşuları batı ve kuzeyden Norveç, doğudan ise Finlandiya'dır. İsveç bunun dışında güneyinde yer alan Danimarka'ya Öresund Köprüsü ile bağlıdır.

Genel Bilgiler:

Yaklaşık 450,000 km² olan yüzölçümüyle İsveç, Avrupa Birliği'nin en büyük üçüncü ülkesidir. Ülkenin toplam nüfusu 9.2 milyon olup yoğunluk bakımından km² başına 20 insan yaşamaktadır. Nüfusun % 87'si Luteryen'dir.

İsveç'in başkenti, aynı zamanda ülkedeki en büyük kent olan Stockholm'dür. Başkentte, 1.3 milyonu merkezde olmak üzere 2 milyon insan yaşamaktadır. Ülkenin diğer büyük kentleri sırasıyla Göteborg ve Malmö'dür.

Yönetim şekli anayasal monarşidir. Halen yürürlükte olan Anayasa 1 Ocak 1975 yılında kabul edilmiştir. Avrupa Birliği'ne 1995 yılında katılmıştır. Ancak 2003 yılında yapılan referandum sonucunda Euro para birimini kullanmamayı tercih etmiştir. Para birimi İsveç Kronudur.



İsveç, Anayasaya dayalı bir Monarşi ile yönetilmektedir. Kral sınırlı yetkilere sahiptir. Yürütme yetkisi bakanlar kurulunca kullanılır. Ülkenin yasama merkezi Riksdag (İsveç Meclisi) 349 üyeye sahip olup, başbakanı seçme yetkisine de sahiptir. Meclis seçimleri her dört yılda bir yapılmaktadır.

İsveç, üniter bir devlet olup, yirmi bir bölgeye (län) ayrılmıştır. Her bölgenin yönetim sınırları (länsstyrels) vardır. Sınırlar devlet tarafından çizilmektedir. Her bir bölgede (län) ayrıca birer il meclisi (county council-landsting) bulunmakta, üyeleri doğrudan seçimler ile belirlenmektedir. İsveç'te 21 bölge (county), her bir bölge içinde birden fazla belediye (kommuner) bulunmaktadır. 2004 itibariyle belediyelerin sayısı 290'dır.

Tablo 1: İsveç'te Bölge İl Yönetimleri (21 Counties)

| | |
|--------------|------------------|
| Blekinge, | Ostergotlands, |
| Dalarnas, | Skane , |
| Gavleborgs, | Sodermanlands, |
| Gotlands, | Stockholm, |
| Hallands, | Uppsala, |
| Jamtlands, | Varmlands, |
| Jonkopings, | Vasterbottens, |
| Kalmar, | Vasternorrlands, |
| Kronobergs, | Vastmanlands, |
| Norrbottens, | Vastra Gotalands |
| Orebro, | |

290 belediyeye ek olarak Kilise de ayrı bir yerel yönetim birimine (Parish) sahiptir. Bu birimlerin faaliyetleri yasa ile düzenlenmektedir. Bu gün belediyeler altında hizmet veren 2,512 Parish bulunmaktadır. Parishler özellikle nüfus sayımı ve seçim bölgesi olarak halen önemini korumaktadır. Yerel yönetimlerin görevlerini Yerel Yönetim Yasası ve diğer yasal düzenlemeler belirlemektedir.

İSVEÇ SOSYAL REFAH SİSTEMİ ve SOSYAL HİZMETLER

Yaklaşık 200 yıldır hiçbir savaşa girmeyen ve 20. yy boyunca barış içinde yaşayan İsveç, ileri teknoloji kapitalizmi (high-tech capitalism), kapsamlı sosyal refah yardımlarının karışımından oluşan bir sistem ile yaşam standardını ileri düzeye taşımayı başarmıştır.

Kapitalist toplumlarda görülen farklı refah rejimlerinin tipolojisini yapan Andersen (1990); bir refah rejiminin, refahın devlet, piyasa ve aileler arasında karşılıklı bağımlılık içinde ve birleşik şekilde üretilme ve paylaştırılma şeklinde tanımlanabileceğini belirtmiş² ve

² Andersen'a göre, bu üçlemeye refah sunumunda hizmetlerde bulunan gönüllü veya kar gütmeyen kuruluşlar da eklenmelidir. Bazı ülkelerde çoğunlukla kilise tarafından idare edilen gönüllü sektör, hizmetlerin sunumunda anlamlı ve önemli bir rol oynamaktadır. Bu nedenle Almanya ve Avusturya'da sağlık bakımının büyük kısmı kar amacı gütmeyen (Bkz. Andersen, 2006: ss.37. İngiltere'de Refah devleti öncesi bir çok hizmet gönüllü kuruluşlar ve yardımlaşma dernekleri yoluyla sağlanıyordu. 19. yy'ın sonuna gelindiğinde İngiltere'de bazı yardımlaşma derneklerinin (friendly societies) sadece işçi sınıfını kapsayan örgütlerdi. Üyelerine haftalık ödeme karşılığında hastalık yardımı ve doktor hizmeti ve cenaze masraflarını kapsayan hizmetler sunmaktaydı. 1911'de ilk sigorta

Avrupa'nın farklı ülkelerinde devlet, piyasa ve aile kurumunun deęişim süreçlerini açıklayan çalışmasında, İsveç'in refah rejimini sosyal demokrat refah rejimi kategorisine almıştır³.

Sosyal demokrat refah rejimi modelinde evrenselci bir yaklaşım vardır. Model, toplumdaki tüm kişisel risklerin bir şemsiye altına alınması fikri üzerine kuruludur. Halkın dayanışması kavrayışını içerir. Bu, ulusal sağlık sistemi örneğindeki gibi riskin evrensel oluşundan kaynaklanır. Burada yalnız piyasa değil, aile de bireye sosyal güvence sağlamak için formel sosyal güvenlik önlemleri açısından geri planda kalır. Bunun sonucunda da kadınların çalışma hayatına rahat katılmaları mümkün kılınır. Kadınlar, bakım hizmetlerini üstlenmesi gereken kimseler değil, hak sahibi vatandaşlar olarak tanınır.

İsveç'te sosyal demokratik yapıya sahip devlet politikası 60 yıldır sürdürülmektedir. Ekonomi bakımından gelişmiş bir ülke olan İsveç, The Economist'in Demokrasi İndeksi'ne göre birinci sırada olup, Birleşmiş Milletler'in İnsani Gelişme Endeksi'ne göre de yedinci sıradadır. Ortalama Yaşam Beklentisi 80.86 (kadınlar için 82, erkekler için 78 civarındadır), okur-yazar oranı % 99'dur. Bebek ölüm oranı dünyadaki en düşük beş devletinden biridir.

İsveç, eğitim konusunda da dünyanın en gelişmiş ülkelerinden biridir. 01-05 yaş arası çocuklar bir halk anaokuluna giderler (İsveççe: förskola veya dagis). 06 ile 16 yaş arası zorunlu eğitim vardır. Ülkede vatandaşlar, tüm sağlık hizmetlerinden yararlanabilmektedir. Sağlık hizmetleri, il genel meclisleri tarafından sağlanmakta, masrafları hükümetin tahsis ettiği bütçe ile karşılanmaktadır.

İsveç'te yerel yönetim uygulamalarına genel olarak bakıldığında yerel yönetimlerin geniş bir özerkliğe sahip olduğu görülmektedir. Anayasa hükmündeki Yönetim Kanunu'ndaki düzenlemeye göre; belediyeler ve il meclis yönetimleri üstlendikleri görevleri yerinden yönetim prensibi çerçevesinde yerine getirdikleri için, merkezi yönetim ile olan ilişkilerinde bağımsızdırlar.

Ülkede, sağlık ve tıbbi bakım hizmetleri, çocuklar ve 20 yaşına kadar olan gençlerin ağız ve diş sağlığı illerin zorunlu görevlerini oluşturmaktadır. Turizm ve kültür sektörüne destek, eğitimle ilgili hizmetler de illerin ihtiyari görevleri arasındadır. Belediyeler ise, sosyal

kanunu yürürlüğe girdiğinde ise, kanun kapsamındaki 12 milyon kişiden 9 milyonu karşılıklı yardım derneklerinin üyesiydi (Bkz. Green David G, "The Friendly Societies and Adam-Smith Liberalism", **Before Beveridge: Welfare Before the Welfare State**, Ed. David Gladstone, First published, Civitas Choice in Welfare No:47, London, 1999

<http://www.civitas.org.uk/pdf/cw47.pdf>.)

³ Esping-Andersen, Gøsta (1990) The Three Worlds of Welfare Capitalism Cambridge: Policy Press.

refah hizmetleri ve eğitim hizmetlerini zorunlu olarak gerçekleştirmektedir. Yerel yönetimlerin vermiş olduğu sosyal refah ve eğitimle ilgili hizmetler, finansal olarak yüksek harcamaları gerektirse de anayasanın vermiş olduğu yetkiler sayesinde bunların finansmanı yerel otoritelerce karşılanmaktadır.

İl (Bölge) Konseyi'nin Sorumlu Olduğu Hizmetler:

Bulaşıcı hastalıkların kontrolü

Ana-çocuk sağlığı

İşçi sağlığı ve güvenliği

Yaşlılara sağlık hizmeti

Bulaşıcı olmayan hastalıkların kontrolü

Kazaların kontrolü

Sağlık Eğitimi

Diş sağlığı

Ruh sağlığı

Yerel Yönetim Yasasına Göre Belediyelerin Görevleri:

Çocuk bakımı ve okul-öncesi eğitim

İlk ve orta öğretim

Sosyal hizmetler

Yaşlı bakımı

Engellilerin desteklenmesi

Sağlık ve çevre sorunları

Acil servis (Emergency services) (Polis hariç)

Kent planlama

Sağlık koruma hizmetleri (Sanitasyon) (katı atık, kanalizasyon atığı)

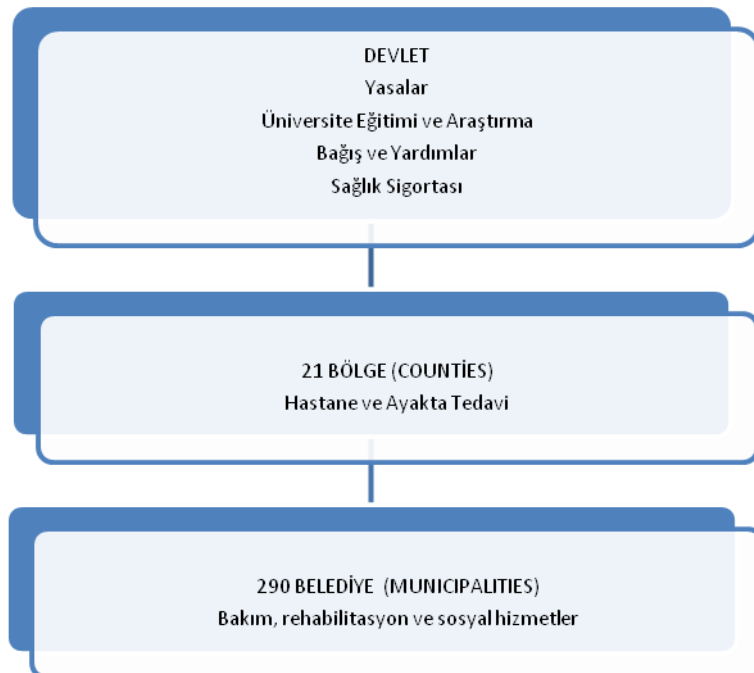
Bunlara ek olarak birçok belediye kendi sınırları içindeki nüfusu arttırmak ve cazip hale getirmek için gençlere yönelik boş zaman aktiviteleri, konut edindirme hizmetleri gibi faaliyetler de yerine getirmektedir.

Nisan 2009 verilerine göre, İsveç'te refah politikaları harcamaları şu şekilde belirtilmiştir: İşsizlik ve işgücü harcamalarının GSMH'daki payı %2.1; konut edindirme harcamalarının payı %0.7; aile ve çocuk refahı harcamalarının (çocuk bakımı, çocuk aylığı, aile sigortası, bakım desteği vb.) payı %3.4; yaşlı refahı politikalarının (emekli aylığı, yaşlı bakımı vb.) payı %11.7; sağlık, sağlık hizmetleri, özürli refah politikalarının payı %12.4; sosyal bakım, sosyal yardım'ın payı %08'dir.

İSVEÇ'TE SOSYAL REFAH HİZMETLERİNİN MERKEZİ VE YEREL DÜZEYDE ÖRGÜTLENMESİ:

İsveç sosyal refah sisteminde merkezi, bölgesel ve yerel yönetimlerin değişik düzeylerde roller üstlendikleri ve bu rollerini anayasal ve yasal dayanakları çerçevesinde yerine getirdikleri görülmektedir. Bu bağlamda refah sistemi içerisinde parlamento ve hükümet, diğer merkezi ve yerel sosyal refah kurumları; bakım, sağlık ve sosyal hizmetlerde çalışanlar ve sivil toplum örgütleri görev üstlenmektedir. Hükümetin değişik sosyal politika programları olsa da sağlık politikasında değişiklik yapılmamaktadır. Bununla birlikte vergi ile ilgili değişiklikler yapılabilmektedir.

Şekil 1. İsveç Sosyal Refah Sistemi'nde Farklı Sorumluluklar Üstlenen Otoriteler ve Görevleri



ULUSAL SAĞLIK ve REFAH KURULU (Socialstyrelsen)

Sağlık ve Sosyal İşler Bakanlığı'na bağlı Ulusal Sağlık ve Refah Kurulu (Socialstyrelsen), sosyal hizmetler, kamu sağlığı, bulaşıcı hastalıklardan korunma ve sağlık hizmetlerinin planlanması, koordine edilmesi, norm ve standartların oluşturulması, yerel otoritelere danışmanlık verilmesinde Merkezi düzeyde sorumluluğu üstlenen başlıca kurumdur.

Ulusal Sağlık ve Refah Kurulu, kaliteyi arttırmaya dönük aktiviteler, veri toplama ve analiz, bilginin üretilmesi ve transferi, izleme ve değerlendirme ve rehberlik aracılığıyla gelişmeyi teşvik eder. Bünyesinde, 100'ü bölgesel danışmanlık şubelerinde görev alan yaklaşık 720 çalışmanı bulunmaktadır.

Ulusal Sağlık Kurulu'nun Merkezi, Yönetim Kurulu, Genel Müdür, Genel Müdür Yardımcısı ve Strateji ve Planlama Genel Müdürü, Yasal Sekreteryası ve Genel Müdür Ofisi ile bunların altında çalışan altı departmandan (Sağlık ve Tıbbi Hizmetler, Sosyal Refah, Sağlık Hizmetleri Danışma, Epidemiyoloji Merkezi, Yönetim, Halkla İlişkiler ve Bilgilendirme) oluşmaktadır.

Ulusal Sağlık ve Refah Kurulu'na bağlı olarak çalışan Ruh Sağlığı Hizmetlerini Destekleme ve Geliştirme Birimi bulunmaktadır. Bu birimin görevleri;

1. Kanuna bağlı olarak sağlık hizmetlerini desteklemek
2. İstatistik, geliştirme ve değerlendirme
3. Sivil Toplum Örgütlerini desteklemek
4. Vaka kayıtlarını tutarak ulusal ve yerel değerlendirme yapmaktır.

Birimden elde edilen vaka kayıtlarından elde edilen bilgilere göre, İsveçte ruhsal hastalığı olan vakaların oranları şu şekilde belirlenmiştir: Nevroz-anksiyete %8-10; Depresyon %3.5-5, Şizofreni %0.5, Psikoz (toplam) %1-1.5, süreğen Psikiyatrik Hastalık %0.6-1.0, Demans %8, madde bağımlılığı %5-7 oranlarındadır. İntihar ve kendini yaralama daha çok genç kadınlarda görülmekte olup gittikçe artmakta olduğu belirtilmiştir. 2008 yılında 28200 kadına yönelik fiziksel şiddet vakası saptanmıştır. Her yıl 17 kadının öldürüldüğü ve 190.000 civarında çocuğun şiddet ve istismara maruz kaldığı ifade edilmiştir.

Ruh sağlığı ve psikiyatrik sosyal hizmetler alanına bakıldığında süreğen psikiyatrik hastalığa sahip kişiler öncelikle sosyal servis kapsamında değerlendirilmektedir. Çok az bir bölümü bakım evi veya psikiyatrik hastanelerde yataklı hizmet almaktadır.

Ulusal Sağlık ve Refah Kurulu'nun çalışmalarına İsveç Sağlık ve Tıbbi Hizmetler Kanunu (1982:763), İsveç Sosyal Hizmetler Kanunu (2001:453), Genç Bakımı Kanunu (1990:52) olmak üzere başlıca üç kanun yasal dayanak oluşturmaktadır.

İsveç Sosyal Hizmetler Kanunu'na (socialtjänstlagen) göre sosyal hizmet kurumlarının amacı, insanların ekonomik ve sosyal güvenliklerini sağlayarak, yaşam koşullarındaki eşitliği arttırmak ve onların toplumsal yaşama aktif olarak katılımlarını sağlamaktır. Sosyal hizmet kurumlarının bu amacı gerçekleştirirken yapacakları çalışmalar, insanların kendi kendilerine karar verme haklarına ve kişisel dokunulmazlıklarına saygı gösterme kuralı üzerine oturtulmalıdır.

Her belediye kendi alanındaki hizmetlerden sorumludur. Yani belediye, sınırları içinde ikamet eden insanlara gereksinim duydukları destek ve yardımı sağlamakla yükümlüdür. Belediyenin belediye sınırları içinde ikamet eden halka yardım etme yükümlülüğünü düzenleyen kanun ise "Sosyal Hizmetler Kanunu"dur.

Yerel düzeyde verilen sosyal hizmetler yaşlı ve özürlü bakımı, çocuk bakımı (eğitim hizmetleri arasında yer alıyor), birey ve aile refahı hizmetleridir. Birey ve aileye yönelik verilen hizmetleri ise şu şekilde sıralayabiliriz: Gelir desteği, çocuğa karşı ihmal ve istismar, alkol ve madde bağımlılığı, aile hukuku ve danışmanlığı, evsizler, kadına yönelik şiddet ve diğer suç kurbanlarına yönelik hizmetlerdir.

Belediyelerde yasal zorunluluk olarak bir belediye sosyal kurulu bulunur. Belediyenin Sosyal Kurulu (Socialnämnden); belediye sınırları içindeki yaşam koşullarını araştırıp öğrenmek, belediyenin sunduğu sosyal hizmetler hakkında halka bilgi vermek, halkın iyi yaşam koşullarına kavuşabilmesi için yeni olanaklar yaratmak, gereksinim duyan birey ve ailelere bakım, gözetim ve destek hizmetleri sunmak, aydınlatıcı bilgi, danışmanlık hizmetleri ile ekonomik yardımda bulunmakla görevlidir. Verilen yardım yoluyla bireye, uygun bir yaşam düzeyinde yaşama güvencesi sağlanması zorunludur. Aynı zamanda Sosyal Kurul, çocuklar, gençler, yaşlılar ve toplumun özel desteğine sahip olan diğer gruplar için iyi bir sosyal çevre ve iyi yaşam koşulları yaratmak amacıyla girişimde bulunmak ve alınan önlemleri denetlemekle de görevlidir. Yürüttüğü çalışmalarda, bireylerin iş ve konut edinme ve eğitim görme haklarını kullanabilmelerine yardımcı olmak zorundadır.

KATRINEHOLM BELEDİYESİ

Cif İsveç 2009 programında iki farklı belediyenin sosyal hizmetler alanında yaptıkları çalışmalardan örnek sunulmuştur. Bunlardan biri Katrineholm Belediyesi' dir.

Katrineholm, İsveç'in güneydoğusunda bulunan bir kenttir. Göller Yöresi'nin doğu kuşağında, ormanlık bir bölgede kuruludur. Yüzölçümü 1125 km², nüfusu 32.237' dir. Kent, Stokholm-Göteborg ve Stokholm-Malmö demiryolu hatlarının açılmasından sonraki süreçte endüstri kenti olarak büyük bir hızla büyümüştür.

Belediye meclisi 51 kişiden oluşmaktadır. Meclis, yönetim kurulu ve komite üyelerini seçmektedir. Yönetim Kurulu 15 kişiden oluşmakta olup, belediye bütçesini hazırlama görevi vardır. Katrineholm Belediyesi'nde çeşitli görevleri üstlenen komiteler: Eğitim Komitesi, İnşaat ve Planlama Komitesi, Kültür ve Turizm Komitesi, Çevre Sağlığı Komitesi, Hizmetler ve Teknoloji Komitesi, Sosyal Komite, Seçim Komitesi, Sağlık Komitesi ve icra komitesidir.



Mesleki eğitim kapsamında, işletilen restoranda öğrencilere uygulama yapma olanağı yaratılmıştır.

Kentte önemli sanayi şirketleri bulunmakta, işçiler genellikle erkeklerden oluşmaktadır. Nüfusun %10'nu madde bağımlıları ve alkolikler oluşturmaktadır, dolayısıyla belediyenin sosyal servis bünyesinde yürüttüğü hizmetlerin önemli bir kısmı madde bağımlılığı ve alkolizm ile bunun yarattığı sorunların çözümüne yöneliktir. Örneğin, kent sınırları içerisinde bulunan 30 restoran alkol nedeniyle, sosyal servis tarafından yılda 80 defa denetlenmektedir.

İsveç'te daha önce sözü edildiği gibi belediyeler, sosyal refah hizmetleri ve eğitim hizmetlerini zorunlu olarak yerine getirmektedir. Yasaya göre, her belediye, kendi alanındaki hizmetlerden sorumludur. Belediye, sınırları içinde ikamet eden insanlara gereksinim duydukları destek ve yardımı sağlamak zorundadır. Katrineholm Belediyesi de yasaların verdiği yetki ve sorumluluğa dayanarak sosyal hizmetler sunmakta, kendi sınırları içerisinde yaşayan insanlara yönelik uygun yaşam koşulları sağlama ve bunun için gerekli yatırımları, önlemleri almak üzere program, faaliyet ve hizmetlerini yürütmektedir.

Katrineholm aynı zamanda önemli oranda göçmen nüfus da barındırmaktadır. Özellikle Somalili ve Kürt nüfusun bu bölgede yoğun yaşadığı ve bunların genellikle eğitimsiz ya da çok düşük eğitime sahip oldukları belirtilmiştir. Göçmenlere yönelik beceri geliştirme, rekreasyon, boş zaman değerlendirme, mesleki eğitim, aile danışmanlık hizmetleri sunulmaktadır. Gerçekleştirilen faaliyetler, göçmenlerle İsveçlilerin birbiriyle kaynaşması, sosyal ilişkiler geliştirmeleri amacıyla her iki grubun katılabileceği şekilde düzenlenmektedir.

Aile ve çocuklara yönelik sunulan hizmetlerde hükümet dışı örgütlerden maddi destek alınmaktadır. Belediye Başkanı, bu çalışmalar için her yıl belediyeye 500.000 İsveç Kronu civarında para verildiğini belirtmiştir.

Belediyenin Sosyal Hizmet Kuruluşlarına Örnek

Belediye'nin Klivet adı verilen 15 ile 20 yaşındaki çeşitli sorunları olan (madde bağımlılığı, aile içi sorunlar, suça yönelme gibi) gençlerin 4 ay ile 2 yıl boyunca kalabileceği bir grup evi bulunmaktadır. Grup evinde 14 kişi (kadın-erkek) yaşamaktadır. Evin iki grup lideri, bir yöneticisi bulunmakta, belediyenin bünyesinde çalışan sosyal servis birimiyle koordineli olarak çalışılmaktadır. Çoğunluğu İsveçlilerden oluşan gençlere, bu süreçte, grup çalışmaları, sosyal aktiviteler, aile çalışmaları ve yoğun psiko-sosyal destek hizmetleri verilerek, gençlerde olumlu ve kalıcı değişiklik yaratılması ve bağımsız yaşama uyum sağlamaları hedeflenmektedir. Gençlerin grup evinde kalış süreleri kişiye bağlı olarak değişmektedir.

İngiltere'den alınan ve İsveç'e adapte edilen bu yönteme (Leap) sıçrama adı verilmektedir. Haftada bir veya iki defa gençler veya ailelerle grup toplantısı düzenlenmektedir. Fakat bu çalışma ailenin yapısı ve sorunun niteliğine göre değişmektedir. Grup liderleri gençlerle bireysel çalışmalar da yapmaktadırlar. Sosyal ilişkilerini güçlendirmek için birlikte değişik aktivitelerde bulunmakta, izleme ve değerlendirme yapmaktadırlar.

Bu çalışmayla gençte kendine güven duygusu yaratma ve sosyal ağ oluşturma becerisini geliştirme amaçlanmaktadır. Böylece genç, bu süreç sonunda, kendi başına bağımsız yaşayabilmektedir.

Belediyenin bir diğer sosyal hizmet kuruluşu, yetişkin özürü ve psikiyatrik hastalığı olan bireylere yönelik mesleki rehabilitasyon merkezidir. Burada el sanatları, dikiş, ahşap

boyama ve resim atölyelerinde çalışmalar yapılmakta, özürlü ve psikiyatrik hastalığı olan bireylerin gelir elde etmesi, üretime katılması ve kendine güven duygusunun geliştirilmesi amaçlanmaktadır.

Her belediyenin sınırları içerisinde kütüphane açma zorunluluğu olduğundan Katrineholm'de dört kütüphane bulunmaktadır.

NACKA BELEDİYESİ

Stockholm iline bağlı Nacka Belediyesi'nin nüfusu, yaklaşık 90.000 civarındadır. Gelişmekte olan bir belediye olup, nüfusunun büyük çoğunluğu göçmendir. Belediye, diğer belediyeler gibi sosyal hizmetler biriminde, kendi sınırında bulunan tüm nüfusa yönelik sosyal refah hizmetleri sunmaktadır. Özellikle aile, çocuk, genç ve madde bağımlılarına yönelik sosyal hizmetler yoğun programlarla sürdürülmektedir.

Nacka Belediyesi'nde yürütülen aile danışmanlığı programında, aileler belediyeye gelip danışmanlık hizmeti alabildiği gibi, gerektiğinde danışmanlar aileye gidebilmektedir. Şiddet uygulayan erkekler için bireysel ve grup terapisinin yapıldığı bir klinikleri mevcuttur. İsveçli ve göçmen gençlere yönelik Öfke Kontrolü Eğitimi (Agration Replacement Training) ve Bilişsel Davranış Terapisi (Cognitive Behavior Therapy) yöntemleri kullanılmaktadır. Gençlerle genellikle sosyal çalışmacılar çalışmaktadır, ancak psikiyatriste ihtiyaç olduğu tespit edilirse hastaneye yönlendirilmektedir. Bunun dışında alkol ve/veya madde bağımlısı ebeveynlere ve onların çocuklarına (07-12 yaş) yönelik grup çalışmaları düzenlenmektedir.

Nacka Belediyesine bağlı göçmenlerin yoğun yaşadığı bir getto olan Fisksätra, yaklaşık 6900 nüfusa sahip olup, bu bölgede bulunan kilise, kütüphane ve gençlik kulübü/rekreasyon merkezi ile özellikle çocuk ve gençlere yönelik çalışmalar sürdürülmektedir. Genellikle göçmen gençlerin hizmet aldığı gençlik merkezinde iki grup lideri bulunmaktadır. Gençler, müzik, resim, tiyatro kursları ve aktivitelerine katılmakta, sportif aktiviteler gerçekleştirmektedir. Merkezde bulunan kafeteryayı gençler işletmektedir. Haftanın bir günü gençlerle grup çalışması yapılarak merkezdeki aktiviteler değerlendirilmekte, yapılacak aktiviteler kararlaştırılmaktadır. Rekreasyon Merkezi, kilise ve halk kütüphanesi yetkilileri, Fisksätra'da sürdürülen bu çalışmaların temel amacının hoşgörülü ve çok kültürlü bir toplum yaratma olarak belirtmişlerdir.

Kütüphanede çocuk ve gençlerin kendi dillerinde okuyabilecekleri kitaplar, dergiler bulunmakta, farklı ülkelerden ve kültürlerden gelen çocuk ve gençlerin İsveçlilerle kaynaşmaları ve İsveç'teki sosyal yaşama uyumları hedeflenmektedir.

İSVEÇ GÖÇ ve MÜLTECİ POLİTİKASI

İsveç Göç ve Mülteci Politikası; mülteci ve göçmenlere yönelik politikalar ile göç ve kalkınma arasındaki ilişkiye dönük politikaları kapsar. İnsanlar buldukları ülkeden baskı, işkence, savaş nedeniyle başka ülkeye mülteci olarak gidebilmekte ya da sosyal ve ekonomik nedenlerle, yeni bir aile kurma, iş veya eğitim nedeniyle göç edebilmektedir. İsveç göçmen politikası, uzun vadeli sürdürülebilir göç politikasını garanti altına almak amacıyla, düzenli göç çerçevesinde, sınır ötesi hareketliliği kolaylaştırmayı, göçmenlerin haklarını güvence altına almayı, ihtiyaç temelli işgücü göçünü teşvik etmeği, göçün geliştirici etkilerini desteklemeği, Avrupa ve uluslararası işbirliğini derinleştirmeği hedeflemektedir.

Ayrıca, insancıl bir mülteci politikası izleme ve İsveç'in zulüm ve baskıdan kaçanlar için sığınacak bir yer olabilmesini sağlamayı da amaçlamaktadır. Bu nedenle İsveç, mültecilerin uluslar arası düzeyde korunması amacıyla sorumluluk alabileceğini belirtmekte ve tüm Avrupa Birliği'ne üye ülkelerin bu mültecilerin korunması sorumluluğunu paylaşması gerektiği üzerinde durmaktadır. Böylece ihtiyaç duyduğu işgücünü Avrupa Birliği dışından sağlayabilmek için esnek ve etkili bir işgücü göç politikasını oluşturmaya çalışmaktadır.

İsveç Göç Kurulu

İsveç'te göç politikasının yönünü hükümet ve parlamento belirlemektedir. İsveç Göç Kurulu (Migrationsverket) ise göçmen, mülteci, dönüş ve vatandaşlık konularından sorumludur. İltica ve vatandaşlık durumlarında İsveç Göç Kurulu kararlarına, üç ilde bulunan (Stockholm, Göteborg, Malmö) mahkemelerden birine başvuruda bulunularak itiraz edilebilmektedir.

2008 verilerine göre İsveç'e toplam 83318 göçmen gelmiştir. Bunların %46'sı Avrupa, %36'sı Asya, %11'i Afrika, %5'i Amerika ve %3'ü dünyanın diğer ülkelerinden göç etmiştir. 24353 toplam mülteciden Iraklılar (6083) başı çekmektedir. Diğer önemli sayıda mülteci Somali (3361) ve Sırbistan'dan (1989) gelmiştir. Sığınmacıların 1051'inin uyruksuz olduğu belirtilmiştir. 2008'de oturma izni olan kayıtlı 90021 göçmenin önemli bir oranı (%37) aile

bağları nedeniyle oturma izni ve ikamet hakkını almıştır. %16'sını çalışma amacıyla gelenler, %12'sini ise misafir öğrenciler oluşturmaktadır. %2.5 'u mülteci kotasından yararlanmıştır.

Mülteciler için yapılan harcamaların %21'i sosyal yardım, %21'i sağlık hizmetleri ve tıbbi tedavi, %12'si işçi ücretleri, %10'u yiyecek ve barınma, %6'sı eğitim ve %30'u diğer giderlerden oluşmuştur.

İsveç'te göçmenler daha kolay iş bulabildikleri için genellikle büyük şehirlerde yaşamaktadırlar. Küçük yerlerde ise iş olanakları kısıtlı olduğu için daha çok sorunla karşılaştıkları, iş bulana kadar genellikle bir odalı evlerde, aile bireyleri veya arkadaşlarıyla birlikte yaşadıkları, fakat üç-altı ay içinde başka bir yere taşınıp iş bulabildikleri belirtilmiştir. İsveç Göç Kurulu, göçmen ve mültecilerin sosyal sorunları ile ilgilenmekte, konut ve barınma hizmetleri ile danışmanlık hizmeti vermektedir.

İSVEÇ'TE AİLE VE ÇOCUK REFAHI HİZMETLERİ

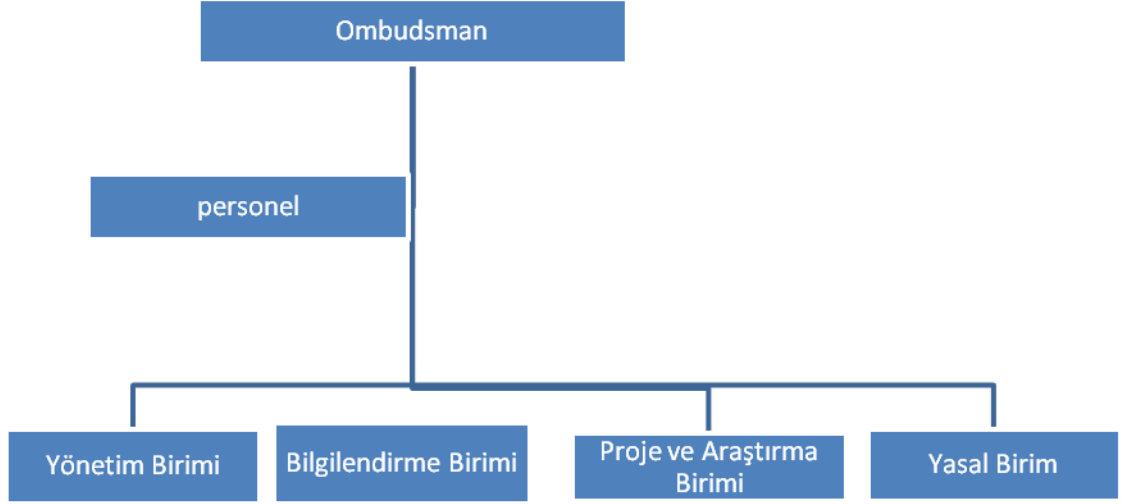
Çocuk Ombudsmanlık Kurumu (Barnombudsmannen)

Ombudsman kavramı İsveç kökenlidir. İsveççede "temsilci" anlamına gelir. Günümüzde "kamu denetçisi" anlamına dönüşmüştür. Ombudsmanın temel amacı hukuka aykırı eylemlerin veya sonuçlarının ortadan kaldırılmasıdır. Bu kurumsal yapının en yaygın ve etkin olduğu İsveç'te üç çeşit Ombudsman vardır. **Parlamentar Ombudsmanlar, uzman ombudsmanlar** ve **basın ombudsmanı**. Parlamentar Ombudsmanlar ile uzman Ombudsmanlar devlet-birey ilişkilerinde dengeyi sağlarken, basın ombudsmanı, bireyleri basının yanlı ve haksız yayınlarına karşı korur.

Çocuk Ombudsmanlık Kurumu, İsveç Parlamentosu tarafından 1993 yılında kurulmuştur. Başlıca görevi Birleşmiş Milletler Çocuk Hakları Konvansiyonuna uygun hareket edilip edilmediğini denetlemektir.

Ombudsman, parlamento tarafından 6 yıllık süre için atama yoluyla göreve gelmektedir. 2008 yılından bu yana Fredrik Malmberg (Connected Party) Ombudsmanlık görevini yürütmektedir. Ombudsmanlık Kurumunun 25 çalışanı bulunmaktadır.

Şekil 2: Çocuk Ombudsmanlık Kurumu Örgütlenme Şeması



Çocuk Ombudsmanı, hükümete mevzuat değişiklikleri ile ilgili öneriler sunarak, devlet kurumları, belediyeler ve il meclislerinin çalışmalarında Çocuk Hakları Konvansiyonunu (CRC) bir başlangıç noktası olarak almalarını sağlar. Okul ve dernek ziyaretleri, anket, mektup, telefon ve web sitesi aracılığıyla çocuk ve gençlerle düzenli olarak temas halinde olup, güncel konular hakkında düşüncelerini öğrenir, günlük yaşamda karşılaştıkları sorunları tespit eder. Her yıl tespit edilen durumlar ve çalışmalar hakkında hükümete rapor verir.

Çocuk Ombudsmanın ana görevlere şunlardır:

- Çocuk ve gençlerin temsili
- Birleşmiş Milletler Çocuk Hakları Konvansiyonunun teşvik edilmesi ve uygulanması
- Bilgilendirme ve Savunuculuk
- Çocuk ve gençlerin yaşam koşulları ile ilgili istatistikleri derleme ve bilgi edinme

Ombudsman, araştırma, gözlem ve görüşmelerle belirlediği eksikler, sorunlar ve düzenlemeler ile ilgili, öneri ve teklifte bulunabilir, ancak bir yaptırımı yoktur. Bununla beraber İsveç'te Çocuk Ombudsmanlık Kurumu önemini korumakta, yapılan yasal düzenlemelerde, Ombudsman raporu ve önerileri dikkate alınmaktadır.

İsveç Çocuk Ombudsman Kurumu'nun halen yürüttüğü projeler, Swedish International Development Cooperation Agency (SIDA) fonundan karşılanmaktadır. Projeler, okullarda yemeklerin kalitesi, tuvaletlerin temizliği, çocukların şiddete maruz kalıp kalmadığı, özürlü çocuklar, değişik etnik kökene sahip çocukların yaşam kalitesinin araştırılması, konuyla ilgili düzenlemeler ve önlemler ile ilgili çalışmalardan oluşmaktadır. Veriler genelde çocuklardan alınarak, çocukların memnuniyet düzeyi, düşünceleri, günlük yaşamda karşılaştıkları sorunlar ile ilgili bilgi edinilmektedir. Örneğin, son olarak gerçekleştirilmeye çalışılan proje, değişik etnik kökenli çocuk ve özürülüler için yapılmakta olup, araştırmacılar, öğretmenler ve aileleri kapsamaktadır. Çocukların okullarda karşılaştıkları sorunlardan çarpıcı bir örnek ise, 12 yaşında bir erkek çocuğun belirttiği, okullarda öğretmenlerin yaklaşık %98'inin kadın olmasından dolayı, çocukların örnek alacağı vakit geçirebilecekleri yeterli erkek öğretmenin olmayışıdır.

Çocuk Ombudsman Kurumu aynı zamanda diğer ülkelerdeki çocuklara yönelik hizmet veren hükümet dışı örgütleri üç haftalığına davet ederek, Çocuk Hakları Konvansiyonunun diğer ülkelerde nasıl çalıştığı gözleme, bilgi ve deneyimleri paylaşma şansı veren değişim programlarını da yürütmektedir. Bu program da SIDA tarafından finanse edilmektedir. SIDA'nın Afrika, Güney Asya ve diğer gelişmekte olan ülkelerde çocuklara yönelik bu tür projeleri desteklediği belirtilmiştir.

İsveç'te Çocuk Ombudsmanlık Kurumu çalışmalarını yaparken Çocuk Hakları Derneği (Barnens Rätt I Samhället-BRIS) ile çalışmaktadır. BRIS, hükümet dışı bir örgüt olup, hiçbir siyasi parti ve dini kuruluşla ilişkisi yoktur. Çocuk yardım telefon hattı, BRIS mail ve sohbet hattı aracılığı ile çevresindeki yetişkinler ve toplumla sorun yaşayan çocuk ve gençlerle iletişim kurarak, sorunlarının çözümüne yönelik bilgilendirme, yönlendirme, tavsiyede bulunma hizmetlerini sunmaktadır. Aynı zamanda ihtiyaç duyan yetişkinlere çocuklarıyla veya diğer çocuklarla yaşadıkları iletişim sorunlarına yönelik rehberlik ve danışmanlık hizmeti vermektedir.

İsveç'te okuldaki her çocuğa, herhangi bir sorun yaşaması veya bilgi ihtiyacı halinde nereye başvuracağı önceden öğretilmektedir. Her okulda, sosyal çalışmacı, psikolog ve hemşire bulunmaktadır. Eğer çocuk evde sorun yaşıyorsa, önce polisi araması tavsiye edilir.

Değişik kültürlerin bir arada bulunduğu İsveç'te, özellikle "namus" "gurur" kavramlarının yoğun yaşandığı kültürlerde şiddet olgularına hassasiyetle yaklaşılmaktadır. Bu nedenle ortaya çıkan şiddet olgusuna ("honour violence") yönelik özel bir hassasiyet

gösterilmesi gerektiğini belirten Ombudsman yetkilisi, çocuklara hakları hakkında bilgi verirken kültürel arka planın da dikkate alındığını ifade etmiştir.

Enebacken Çocuk Yuvası (Barnhem)

Enebacken Çocuk Yuvası, 0-12 yaş arasındaki çocuk ve ailelerine kurum bakımı ve sosyal hizmetler sunan bir kuruluştur. Malmö Belediyesi Sosyal Kurulu'na bağlı olarak çalışmalarını yürütmektedir. Belediye bünyesindeki sosyal servis, sorunu olan aileleri bu yuvaya yönlendirmekte, çocuk ve aile ile eş zamanlı çalışma yapılmaktadır. Yuva sadece çocukların kaldığı birim, ailelerin kaldığı birim (terapi birimi), ve sosyal inceleme, mesleki çalışmaların yapıldığı birim (inceleme birimi) olmak üzere üç birimden oluşmaktadır. Her birimde 8 kişi kalabilmektedir. Yuvada 30 sosyal çalışmacı vardiyalı çalışmaktadır. Aynı zamanda 1 psikolog görev yapmaktadır.

İnceleme biriminde aile sadece 12 hafta kalmakta, bu süreçte anne-çocuk ilişkisi değerlendirilmektedir. Yuvada yapılan mesleki çalışmalarla, aile içi ilişkilerin yeniden yapılandırılması, yeni rol ve kuralların belirlenmesi, okul ve aile içindeki günlük yaşantının yeniden düzenlenmesine yardımcı olunmaktadır. Her bir aile ile iki sosyal çalışmacı çalışmaktadır. Terapi evi (treatment house) denilen birimde çalışma yapılan aileler en fazla 8 ay kalabilmekte, eğer aile iyileşme gösteriyorsa evine çocuğuyla birlikte dönebilmektedir. Ancak sorun hala devam ediyorsa, aileye destek devam etmekle birlikte çocuksuz evine dönebilmekte, çocuk, bir koruyucu aile yanına yerleştirilmektedir. Ailenin durumuna göre çocuğun koruyucu aile yanında kalma süresi değişebilmektedir. Aile, çocuğu yanına alabilecek düzeye gelinceye kadar çocuk, koruyucu aile tarafından bakılmaktadır.

Aile Forumu (Familjeforum)

Familjeforum, koruyucu, önleyici ve tedavi edici sosyal hizmetler sunan özel bir kuruluştur. On yıl önce Lund şehrinde kurulan Familjeforum'un 40 çalışanı vardır. Çocuk, genç, yetişkin ve aileler ile suçlu, alkol ve madde bağımlısı gençlere yönelik sosyal hizmetleri ekip yaklaşımı ile sunmaktadır. Ekipte aile terapisti, martemeo terapisti, art terapist, eğitimciler, sosyal çalışmacılar, koruyucu aileler bulunmaktadır. Her müracaatçı grubuna yönelik belli müdahale yöntemleri belirlenmiştir. Örneğin aile, çocuk ve gencin durumu değerlendirildikten sonra "Intensive Homebased Family Treatment" (IHF) ya da "Multidimensional Treatment Foster Care" (MTFC) modellerinden biri tercih edilmektedir.

IHF modelinde, ailesi ile birlikte yaşayan çocuklara yönelik uygulamalar yer almakta, MTFC modeli ise 13-19 yaş arası ergenlere yönelik olup, koruyucu aile yanındayken uygulanmaktadır. Koruyucu aile olarak kuruluşa başvuran kişiler değerlendirildikten sonra

ekibe alınmakta ve aylık 26.000 İsveç Kronu maaş ile birlikte, masrafları için 7000 İsveç Kronu ödenmektedir.

Koruyucu aile yanında bulunan ergenlerle çalışan ekip dört kişiden oluşur: Süpervizör, ergen terapisti, sosyal beceri eğitmeni ve aile terapisti. Halen MTFC modeli kullanılarak 14 koruyucu aile ve ergen ile çalışılmaktadır. 14 aile ile 18 meslek elemanı çalışmaktadır. Bu çalışmada ergen, terapi süresince koruyucu aile yanında yaşar, bu süre en fazla bir yıldır. Bu süreçte okula gitmek zorundadır ve okul çıkışı mutlaka bir aktiviteye katılır. Ergene verilen okul kartı her gün öğretmen tarafından doldurulur, bu kart öğretmen tarafından koruyucu aileye verilir. Ergen, haftada bir kere aile terapisti ve sosyal beceri eğitmeni ile görüşür.

Tedavinin üçüncü aşaması eve dönüş için hazırlık aşamasıdır. Bu aşamada aile terapisti, aile ve ergenle çalışır, haftada beş saat ergen, kendi evinde ailesiyle kalmaya başlar, bu süreçte aile terapisti bu beş saatte ne yapmak istediklerini öğrenir ve program yapar. Programdaki aktivitelerin nihai amacı ergenin eve dönmesidir. Ancak, aile yanında veya koruyucu aile yanında bakımı uygun olmayan ergen için mahkemeye başvurularak bir kuruluş bakımına alınması talep edilebilir. Bununla birlikte Kanun, öncelikle belediyelerin bünyesinde bulunan sosyal servisin çocukla mesleki çalışma yapmasını zorunlu kılmıştır. Sosyal servisten Familjeforum'a bu şekilde birçok vaka gelmektedir.

İsveç'te son zamanlarda devletin sosyal hizmetler satın aldığı özel şirketler çoğalmıştır. Bu şirketlerin verdikleri hizmetin bedelini belediye ödemektedir. Örneğin Familjeforum belediyeden her çocuk için günde 3600 İsveç Kronu almaktadır.

HÜKÜMET DIŞI ÖRGÜTLER (NGO): Sociala Missionen Örneği

İsveç'te Hükümet Dışı Örgütler dört şekilde sosyal hizmetler sunmaktadır:

1. Avant-garde (öncü) sosyal hizmetler: Örneğin kadın sığınma evleri
2. Alternatif sosyal hizmetler: Vergi karşılığı kurulan kurumsal bakım hizmetleri
3. Tamamlayıcı sosyal hizmetler: Vergi karşılığı kurulan Danışmanlık hizmetleri
4. Kamu yararına çalışan gönüllü kuruluşların sunduğu sosyal hizmetler: Hastaneler

İsveç'te Katolik Kilisesi'ne bağlı olarak (diaconal) 90 yıldır sosyal hizmetler sunan Sociala Missionen, kar amacı gütmeyen, bölgesel bir kuruluştur. Yönetim Kurulu'nda, seçilmiş 17 kişi bulunmakta ve Kurul üyeleri genellikle işçilerden oluşmaktadır. Temel amacı hayatta savunmasız ve muhtaç insanlara Hıristiyan değerler ve hümanist bakış açısıyla hizmet sunmaktır. Çalışmalarında, Birleşmiş Milletler İnsan Hakları Beyannamesi ve Birleşmiş

Milletler Çocuk Hakları Sözleşmesi temel aldıklarını, anti ayrımcı bakış açısıyla insan hakları ve demokrasi odaklı çalıştıklarını belirten Sociala Missionen, çalışma, katılım ve şeffaflık ilkeleriyle hareket etmektedir.

Sociala Missionen bir hayır kurumu olarak, aileler, çocuklar, gençler, göçmenler, özürllülere ve yaşlılara yönelik, bilgilendirme, danışmanlık, bakım, sosyal yaşama uyum, iş bulma, rekreasyon-habilitasyon hizmetleri vermektedir. Bu hizmetlerini, danışma merkezleri, gençlik ve özürllü kampları, özürllülere yönelik grup evleri ve ticaret ve hizmet odaklı bir okul ile sunmaktadır.

Danışmanlık departmanı ikiye ayrılmaktadır: İsveçli ve göçmenler. Göçmenlere yönelik olarak “İsveç göç politikasına” paralel olarak çalışmalarını yürütmekte, okullarla işbirliği içinde bir ağ oluşturarak, göçmenlerin yaşam koşullarını iyileştirmeye yönelik danışmanlık, bilgilendirme, işe yerleştirme, takip ve ihtiyaç halinde eğitim, bakım faaliyetlerini gerçekleştirmektedir. Göç mahkemeleri ile işbirliğine gitmekte, kilisenin göç danışmanlığı politikası ile topluma uyum sağlamada sorun yaşayan bireylere danışmanlık vererek yardım etmeye çalışmaktadır. İsveç’te son zamanlarda Somali’li göçmenler, çok büyük bir göçmen grubunu oluşturmaktadır. Bu grup dışında ikinci büyük göçmen grubu Irak’lı göçmenlerdir. Son 20 ay içinde 22.000 göçmenin İsveç’e geldiği belirtilmiştir. Bunların 4000’i Iraklıdır.

Çocuk ve gençlere yönelik olarak bir okul ve değişik bölgelerde (Stockholm, Upsala, Gotland) gençlik merkezleri vardır. Okula; 07-16 yaş arası çocuklar devam etmektedir. Okuldan mezun olan çocuklar bir işe yerleştirilmektedir ancak, isterlerse daha sonra eğitimlerine de devam edebilmektedirler. Gençlik merkezlerinde ise gençlerin sosyal yaşama uyumları, değişik aktivitelerle kişisel gelişimleri, hobi edinmeleri sağlanarak, boş zamanı değerlendirme ve psiko-sosyal destek hizmetleri sunulmaktadır.

İSVEÇ’TE ÖZÜRLÜLERE YÖNELİK SOSYAL HİZMETLER

İsveç’in özürllü politikasının temelini herkes için eşit değerler ve eşit haklar ilkesi oluşturmaktadır. Temel olarak özürllü bireylerin sosyal güvenlik, maddi ve iyi yaşam koşullarını sağlama sorumluluğu ulusal, bölgesel ve yerel otoritelerce paylaşılmıştır. Bu sorumluluk aynı zamanda özürllünün bireysel bağımsız yaşama olanaklarını arttırmayı da

içermektedir. Özürlü politikasının amacı, sosyal yaşama katılım, üretim gibi hayatın her alanında özürlü ve özürlü olmayan bireyler arasındaki açığın kapatılmasıdır.

Bu bağlamda merkezi yönetim, yasa ve mevzuat düzenlemeleri, sosyal güvenlik gibi sosyal refah hizmetlerinin genel planlama ve dağıtımından sorumludur. Yerel otoriteler (belediyeler) sosyal hizmetlerden ve bölgesel yönetimler sağlık hizmetlerinden sorumludur. Yani belediyeler ve bölge yönetimleri yasal düzenlemelere göre sosyal hizmetler ve sağlık hizmetlerini sunarlar. Bununla birlikte belediyeler ve il meclislerinin, kendi olanaklarına göre mevzuatı yorumlama ve hizmetin şeklini belirleme olanağı da bulunmaktadır.

Yukarıda genel olarak görev ve sorumluluklarının açıklandığı, Ulusal Sağlık ve Refah Kurulu, merkezi yönetimin özürlülere hizmet veren bir diğer organıdır. Bu kurum, diğer otoritelerle koordinasyon, destek ve geliştirme faaliyetleri yoluyla özürlülerin haklarını ve çıkarlarını koruma sorumluluğunu üstlenmiştir. Bu sorumluluk sağlık hizmetleri kadar sosyal hizmetler için de geçerlidir. Fakat bu günlerde iki alan üzerine odaklanmıştır: Özürlülerin yaşam koşullarını tanımlayacak bir sistem geliştirmek ve rehabilitasyon çalışmalarını geliştirerek, koordinasyonunu sağlamak.

İsveç Sağlık Yasası'nda il genel meclisleri ve bazı durumlarda belediyeler habilitasyon, rehabilitasyon ve teknik yardımlardan sorumludur. Habilitasyon ve rehabilitasyonun amacı, fonksiyonel bozukluğu olan bireylerin, bağımsız yaşayabilme koşullarını, haklar, fırsatlar, sorumluluklar ve yükümlülükler temelinde toplumun geri kalan kısmıyla eşit hale getirmektir. Habilitasyon ve rehabilitasyon süreci, tıbbi, sosyal, psikolojik inceleme, değerlendirme ve tedaviyi içerir. Önlemler ayrıca, fonksiyonel değerlendirme, fonksiyonel eğitim, yeni stratejiler ve teknik yardımlarla destekleme, tıbbi prosedürler danışmanlık ve destekleme hizmetleri şeklinde olabilir. Tedavi, grup veya bireysel ya da her ikisini kapsayabilir. Çalışmada önemli olan sağlık ve sosyal hizmetlerin içinde veya dışında yer alan (okul, sosyal güvenlik kurumu gibi) organizasyonlarla iletişime geçilmesi ve işbirliğinin desteklenmesidir.

Zihinsel özürlülere yönelik hem il meclisleri hem de belediyeler hizmet vermektedir. İsveç'te 1980'lerden itibaren bakım hizmeti veren kuruluşlar kapatılmaya başlanmıştır. Yaklaşık 16.000 çocuk, genç ve yetişkin kurum bakımında iken bu gün hepsi evlere döndürülmüştür. Birçok vaka kendi ailesinin bulunduğu, doğduğu veya akrabalarının bulunduğu yere geri dönmüştür. Bu durum değerlendirildiğinde sadece zihinsel özürlüler için

değil, aynı zamanda akrabaları ve çalışanlar içinde oldukça olumlu etkileri gözlenmiştir. Günümüzde yaklaşık 36.000 zihinsel özür lü birey, İsveç'te 1995 yılında yürürlüğe giren Fonksiyon Bozukluđu Olan Bireylere Yardım ve Hizmet Kanunu'nun (LSS) öngördüğü hizmetlere ulaşmaktadır. Bu sayı nüfusun %0.4'üne tekabül etmektedir.

Zihinsel özür lü çocuklar, kendi aileleri yanında ya da diđer bakıma muhtaç çocuklar gibi koruyucu aile sistemiyle evde bakılmaktadır. Okul çađına gelenler özel eğitim okullarına devam etmektedir. Bu sınıflar, Eğitim Kanununa tabi olup, normal okulların bir bölümünde bulunmaktadır. Uzman yardımına ihtiyacı olan çocuk ve yetişkinler için habilitasyon ve rehabilitasyon olanakları vardır. Bu gün 19.000 yetişkin zihinsel özür lü, grup evlerinde kendi dairelerinde veya evlerinde yardımcı personelle birlikte yaşamaktadır.

Zihinsel özür lüler gibi diđer özür grupları için de kurum bakımı kaldırılmıştır. Fonksiyon Bozukluđu Olan Bireylere Yardım ve Hizmet Kanunu ve Sosyal Hizmetler Kanunu ile yapılan yeni deđişikliklerle özür lülerin barınma ihtiyacı, özel hizmetlerle düzenlenmektedir. Günümüzde birçok özür lü çocuk ve genç, kendi aile ve kardeşleriyle büyümektedir. Kendi aileleriyle yaşama olanađı olmayan çocuk ve gençler LSS Kanunu'nda belirtilen "aile evinde veya çocuk ve gençlere özel hizmet sunan konutta kalma" hakkında yararlanmaktadır.

Belediyelerin Sosyal Kurullarının fonksiyonel engeli olan, fiziksel, ruhsal veya başka nedenlerle günlük yaşantısında zorluk yaşayan kişilere, sosyal yaşama katılma ve başkaları gibi eşit koşullarda yaşama, anlamlı bir uğraşı bulma ve konutunda, bireyin özel yardım ihtiyaçlarına göre uyarlanmış bir şekilde yaşamını sürdürmesi için gerekli koşulları sağlamakla yükümlüdür.

Sosyal Kurul ayrıca, uzun süreli hastalığı ya da fonksiyon engeli bulunan bireylerin bakımını üstlenen kişilere yardım ve dinlenme olanađı sağlayarak onların yüklerini hafifletmekle görevlidir.

Belediye ve İl Meclisinin Özür lülere Yönelik Hizmetleri: Glasade Gangen ve P.U.F.F.A. Örneđi

Stockholm İl Meclisi'nin özür lülere yönelik habilitasyon hizmetleri, özür lülerin yaşamını kolaylaştırma ve toplumun bir parçası olarak aktif olmalarına olanak sağlamaktır. Bu nedenle özür lü çocuk ve yetişkinlere (öğrenme güçlüğü çeken bireyler, otistik ve fiziksel

özürlüler, duyma ve görme engelliler, beyin hasarı olanlar) danışmanlık, destek ve tedavi hizmetleri sunulmaktadır. Ayrıca engelli aileleri ve yakınlarına da destek hizmetleri verilmektedir.

Bu hizmetlerin sunulmasında iş ve meşguliyet terapistleri, danışmanlar ve sosyal çalışmacılar, konuşma terapistleri, psikologlar, fizyoterapistler ve özel eğitim öğretmenleri bir ekip halinde çalışmaktadır. Özürlülere yönelik uzmanlarla yapılan bu çalışmalarla, özürlülerin motor becerilerini, zihinsel kapasitelerini, konuşma kabiliyetlerini ve sosyal becerilerini arttırmaya yardımcı olunmaktadır. Ayrıca çevre düzenlemeleri, ihtiyaç duyulan özel gereksinimlerinin karşılanması yoluyla bağımsız yaşama koşullarının sağlanmasına yardımcı olunmaktadır. Bölgede toplam 29 rehabilitasyon merkezi ve rehabilitasyon ekibi bulunmaktadır. Bu merkezlerin birçoğu, mental retardasyon, fiziksel engel ve birden çok engelli grubuna hizmet verecek şekilde düzenlenmiştir. Çalışanlar özürlülerin durumuyla ilgili spesifik bilgilere sahiptir.

Bölgede özürlülerin istihdam edildiği halka açık bir restoran mevcuttur. **Glasade Gangen** adı verilen bu restoran, değişik özürlü gruplarının zihinsel kapasite ve becerilerine göre ayrılmış işlerde çalışmakta, İsveç yemekleri, tatlıları yardımcı personelin denetiminde özürlüler tarafından pişirilerek servis edilmektedir. 35 engelli istihdam edilen Restoran'da üç personel görev almaktadır. Kasasında zihinsel özürlü biri bulunmakta ve resimlerle para alıp para üstü verebilmektedir. Restoran'ın tüm geliri tekrar işyerine dönmektedir. Belediye özürlü çalışanların motivasyonunu arttırmak, cesaretlendirmek ve projenin sürekliliğini sağlamak amacıyla çalışanlara saatte 7 İsveç Kronu vermektedir.

Habilitasyon sürecinde, fizyoterapi, iş ve meşguliyet terapisi, konuşma terapisi, psiko-sosyal destek ve özel eğitim dahil olmak üzere birçok alanda uzman desteği sunulmaktadır. Multidisipliner bir yaklaşımla her bireyin ihtiyacına göre faaliyet programları hazırlanmakta, bütünsel bir bakış açısıyla kapsamlı müdahaleler için gerekli çalışmalar yapılmaktadır. Rehabilitasyon süreci engelli bireylerin hayatında; motor, zihinsel, dil ve sosyal gelişim; iletişim; oyun ve etkileşim; günlük aktiviteler ve sosyal hayata katılım alanlarında etkili olmaktadır. Engelli bireylerin aileleri, yakınları ve bakmakla yükümlü kişilere de danışmanlık ve psiko-sosyal destek sağlanmaktadır.

Stockholm'de İl Meclisine bağlı olarak çalışmalarını sürdüren (P.U.F.F.A. träningscenter) P.U.F.F.A Eğitim Merkezi, Stockholm'de yaşayan ve kalıcı engeli olan çocuk,

genç ve yetişkinler için habilitasyon hizmetleri vermektedir. Bu üç ünite ile birlikte post-op ünitesinde fizyoterapi, egzersiz ve çeşitli aktivitelerle terapi, eğitim ve sosyal yaşama uyum konusunda çalışmalar yapılmaktadır. İsveç'te engellilere yönelik hizmetler ücretsiz olarak devlet tarafından sunulmakla birlikte, engelli bireye sahip aileler daha fazla aktivite talebinde bulunabilmektedir. Bu ihtiyacı karşılamak üzere P.U.F.F.A engellilere göre düzenlenmiş spor salonlarında ücret karşılığında hizmet sunmaktadır. Verilen hizmet karşılığında ayda 8000 İsveç Kronu alınmaktadır.

UYUŞTURUCU BAĞIMLILARI VE EVSIZLERE YÖNELİK SOSYAL HİZMETLER

İsveç'te uyuşturucu ve madde bağımlılığı politikası 1980'lerin başından itibaren değişmemiştir. Uyuşturucu Politikasının temel amacı, yasadışı uyuşturucu kullanılmayan bir toplum yaratmaktır. Belirtilen temel hedeflerinden biri uyuşturucu ve madde bağımlılarını, adalet sistemi yoluyla cezalandırmak yerine rehabilite etmektir.

Alkolizm ve uyuşturucu sorununun gittikçe artan bir şekilde görüldüğü İsveç'te uyuşturucu politikası, tüm siyasi partilerden destek almakta ve kamuoyu anketleri sonuçlarına göre, kısıtlayıcı yaklaşımı halk tarafından da desteklenmektedir. Genel olarak İsveç toplumunda uyuşturucu kullanımına tepki vardır ve toplumun en önemli tehdit unsuru olduğuna inanılmaktadır.

İsveç mevzuatında, uyuşturucu kullanımına yönelik sosyal hizmetler ve tedavi programlarının yürütülmesinden yerel otoriteler sorumludur. Tedavi, çoğunlukla kamu kuruluşları, özel ve gönüllü kuruluşlar tarafından paylaşılmıştır. Finansman, sivil toplum kuruluşlarının sunduğu hizmetler dahil olmak üzere, belediyenin kendi bütçesi ve devlet tarafından belediyeye yapılan sübvansiyonlardan karşılanmaktadır. Sivil toplum kuruluşlarına yapılan ödemeler, onların başvurusu üzerine Ulusal Sağlık ve Refah Kurulu eliyle yapılmaktadır.

Belediye bünyesindeki sosyal hizmetler, uyuşturucu kullanımı tedavisinden (tıbbi tedavi dahil) sorumludur. Böylece uyuşturucu problemine yönelik birçok tedavi programı, sosyal hizmetler tarafından hastane dışında düzenlenmektedir.

İsveç'te uyuşturucu ve madde bağımlılığına yönelik hizmet veren birçok kuruluş, tedavi kuruluşları da dahil olmak üzere sivil toplum kuruluşlarına bağlıdır ancak, bu kuruluşlardan alınan hizmetlerin karşılığı devlet tarafından ödenmektedir. Sivil toplum kuruluşları, ayakta kalabilmek için ihtiyaç duydukları kaynakları bulabilmek için etkili lobi grupları oluşturmuştur. İsveç Devleti ise tedavi masrafları için büyük meblağlar ödemekle birlikte, bu programların bir kaçını değerlendirebilmiştir. Bu nedenle bu programların etkinliğini belirleyebilmek güçleşmiştir.

Uyuşturucu ve alkol bağımlılarına yönelik sivil toplum kuruluşlarından biri olan Ersta Vändpunkten-Erstan Turning Point Merkezi, İsveç'te bu alanda hizmet veren önemli kuruluşlardan biridir. 1986 yılında faaliyetlerine başlayan Merkez, Stockholm'de bulunan İsveç Kilisesi'ne bağlı olarak, alkol ve uyuşturucu bağımlısı üyesi olan ailelere yönelik refah, sağlık hizmetleri sunmakta, eğitim faaliyetleri düzenlemektedir. Temel olarak grup temelli eğitim programları ile alkol ve uyuşturucu kullanımının birey, aile ve çevreye etkileri konusunda bilgilendirme faaliyetlerini yürütmektedir. Merkez, çalışmalarında alkol ve uyuşturucu bağımlısı bireyler, aileler ve çocuklarına yönelik tedavi programında Minnesota Modelini kullanmakta ve yılda 200 kişiye hizmet vermektedir.

Bireyler Merkeze kendileri başvuruda bulunduğu gibi belediyenin sosyal hizmetler birimi tarafından da gönderilebilmektedir. Ödeme gücü bulunan kişilerden tedavi süreci için 1500 İsveç Kronu alınmaktadır. Ödeyemeyenlerin tedavi masrafları ise devlet tarafından karşılanmaktadır.

Grimnan-Evsizlerin Sığınağı

İsveç'te evsizler birçok kuruluş tarafından farklı tanımlanmakta, ülkenin her yanına sık seyahat ettiklerinden tam sayıyı belirlemek zorlaşmaktadır. Ancak, yaklaşık 18.000 evsizin bulunduğu ve bunların yaklaşık %12'sinin evsizlere yönelik sığınakları kullandığı belirtilmiştir. Evsizlerin yaklaşık dörtte üçünü erkekler oluşturmaktadır ve çoğunluğu İsveç doğumludur. Evsiz kadınların sayısı da gittikçe artmaktadır ve kadınlar arasında psikiyatrik problemler erkeklerden daha fazla yaygındır. Evsizler arasında ortalama yaş 41'dir. Üçte biri 18 yaş altında bir çocuğa sahiptir.

İsveç'te evsizler için konut edinme hakkı yoktur ancak, belediyelerin acil durumlar için barınak sağlama zorunlulukları bulunmaktadır. Ülkede gittikçe artan evsiz nüfusuna hizmet veren sığınaklar ve hostellerin sayısı 500'den 1300'e yükselmiştir.

Evsizlerin yoğun olarak bulunduğu Stockholm'de 3500 civarında evsiz bulunmaktadır. Stockholm'de evsizlere yönelik kurulmuş sığınaklardan Grimnan, hem barınma hem de danışma hizmetleri vermektedir. 20 yaş ve üzeri yetişkinlere hizmet veren bu sığınağa daha çok erkekler gelmektedir. Fakat bazen çocuk, kadın ve çiftler de sığınaktan hizmet alabilmektedir. Merkez'de 20 yaşından küçükler için dört hafta içinde değerlendirme yapılmakta ve nasıl bir hizmetten yararlandırılacağına mahkeme karar vermektedir.

Merkez, 28 yataklıdır ve 8 yatak çiftlere ayrılmıştır. 2 sosyal çalışmacı görev yapmaktadır. Barınma yanında, yeme-içme, giyim, banyo gibi temel ihtiyaçlarını karşılama, sağlık kontrolü ve yönlendirme hizmetleri alan evsizlerin sığınakta kalış süresi bir gün ile bir yıl arasında değişmektedir. Grimnan bu hizmetler karşılığında her gece için 550 İsveç Kronu talep etmekte, fatura belediyenin sosyal sekreteryaya ofisine gönderilmekte, kişi ödeyemez durumdaysa masraflar devlet tarafından karşılanmaktadır.

İl Meclisi'ne bağlı olarak hizmetlerini yürüten Grimnan'ın temel amacı evsizleri en aza indirmektir. Danışma merkezi, ofis hizmetleri de bulunan Grimnan, birçok organizasyon ve akademisyenle işbirliği halinde çalışmalarını yürütmektedir. Her hafta bir psikiyatrist personele yönelik hizmet vermektedir.

SONUÇ ve DEĞERLENDİRME

CIF İsveç Programına katılma amacım, mesleki bilgi ve deneyimlerimi geliştirmenin yanı sıra, İskandinav ülkelerinde uygulanan sosyal refah modeli çerçevesinde merkezi yönetim, yerel yönetim ve sivil toplum kuruluşlarının oluşturduğu sosyal hizmet sistemini yerinde görmek ve Türkiye'de yerel yönetimler bünyesinde oluşturulabilecek modeller, sosyal hizmet uygulamaları konusunda yapılacak araştırma ve programlara katkıda bulunmak idi.

İsveç'in de yer aldığı İskandinav ülkelerinde görülen refah rejimi modeli, avantaj ve dezavantajlarıyla analiz edildiğinde, sosyal refah ve sosyal güvenlik hizmetlerinin tüm yurttaşlara eşit olarak yeniden dağıtımı bağlamında, genel olarak dünyada görülen en başarılı model olarak kabul edilmektedir. Modelin özelliği, ekonomik büyümeye paralel olarak yüksek düzeyde vergi, sosyal refah devleti ve eşitlik ilkesini bütünleştirmesidir. Dikkate değer

en önemli başarısı ise, modelin uygulandığı ülkelerin yoksulluğun en az görüldüğü ülkeler olmasıdır.

İsveç'in Stockholm, Malmö ve Lund şehirlerinde sosyal hizmet kurum ve kuruluşlarına yapılan ziyaretler, incelemeler ve alınan bilgilerden sosyal refah ve güvenlik sisteminin tüm yurttaşlarını kapsadığı, sosyal hizmet örgütlerinin yerel yönetim, sağlık ya da sosyal güvenlik sistemi içerisinde yer aldığı ve bu örgütlenmede ülkenin kendi koşullarının belirleyici olduğu görülmektedir. İsveç'te demokratik bir kültür, hukuk devletinin gereklerini yerine getiren bir kamu idaresi ve sosyal refaha dayalı bir devlet yapılanması söz konusudur.

Sağlık ve Sosyal refah hizmetlerinin sunulmasında başlıca sorumluluk kanunlarla İl genel meclisleri ve belediyelere verilmiştir. Belediyeler, sivil toplum örgütleri ve özel kuruluşlarla işbirliği yaparak kendi sınırları içerisinde ikamet eden insanların yaşam koşullarını iyileştirme, ihtiyaç duydukları sağlık ve sosyal hizmetlerini sunma, bunun için gerekli yatırımları, önlemleri almak üzere program, faaliyet ve hizmetlerini yürütmekle görevlendirilmişlerdir.

Yaklaşık dokuz milyon nüfusa sahip ülkede yürütülen sosyal hizmetlerde fiilen çalışan sosyal çalışmacı sayısı 25.000 civarındadır⁴. Çocuk, genç, özürlü ve yaşlılara yönelik hizmetlerin çok azı kurum bakımı olarak sunulmakta ve kurum bakımı gerektiğinde geçici olarak kullanılmaktadır. Özürlü ve ruhsal bozukluğu olan bireyler de dahil olmak üzere kendi aile, akraba veya koruyucu aile yanında bakımlarının yapılması sağlanmaktadır.

İsveç Ulusal Sağlık ve Refah Kurulu tarafından İsveç'te mutlak yoksulluğun hiç görülmediği belirtilmiştir. Ancak uyuşturucu bağımlılığı ve alkolizm sorunu toplum tarafından büyük bir tehdit olarak görülmektedir. Bu soruna yönelik hizmetler, devlet politikasına bağlı olarak il meclisi, belediye ve gönüllü kuruluşlar tarafından sağlanmaktadır. Genellikle kiliseye bağlı sivil toplum kuruluşlarının aile, çocuk ve gençlere yönelik çeşitli eğitim, tedavi programları kullanarak çalışmalar yürüttüğü görülmektedir. Göçmen ve sığınmacılara yönelik düzenlenen sosyal hizmetler de çok önemli bir yer tutmaktadır. Konut, sosyal entegrasyon, suç önleme, sağlık ve eğitim hizmetleri göçmen ve sığınmacılara verilen başlıca hizmetlerdir.

⁴ <http://www.fas.forskning.se/upload/dokument/evaluations/socialwork.pdf>

Sonu olarak İsve'in sosyal refah sistemi ve rgtlenmesi, kendi refah rejimi, tarihi gemiři, ekonomik ve kltrel geliřiimi ile yakından ilgilidir. Bununla birlikte kreselleřen dnyada genel olarak sosyal hizmet mdahalesini gerektiren sorunlar benzerlik tařımaktadır. Bu baęlamda İsve'teki sosyal hizmet kurum ve kuruluşlarına yapılan ziyaretlerden elde edilen bilgi ve deneyim, kendi kiřiisel ve mesleki geliřimim aısından ok yararlı olmuřtur.

Program, ayrıca İsve'teki kltrel ve sosyal yařamı yerinde grme firsatı vermiř, dięer lkelerden gelen katılımcılarla de yoęun kiřiisel ve mesleki paylařımlarım olmuřtur. Altı lkeden gelen sosyal alıřmacı arkadaşlarla İsve'in sosyal refah hizmetleri deęerlendirilmiřtir. Edindięim bilgi ve deneyimlerin Trkiye'de yerel ynetimler bnyesinde oluřturulabilecek sosyal hizmet uygulamalarına, sosyal refah hizmetleri konusunda arařtırma ve programların oluřturulmasına katkıda bulunacaęını dřnyorum.

22.03.2010

Glcan URHAN

Sosyal Hizmet Uzmanı